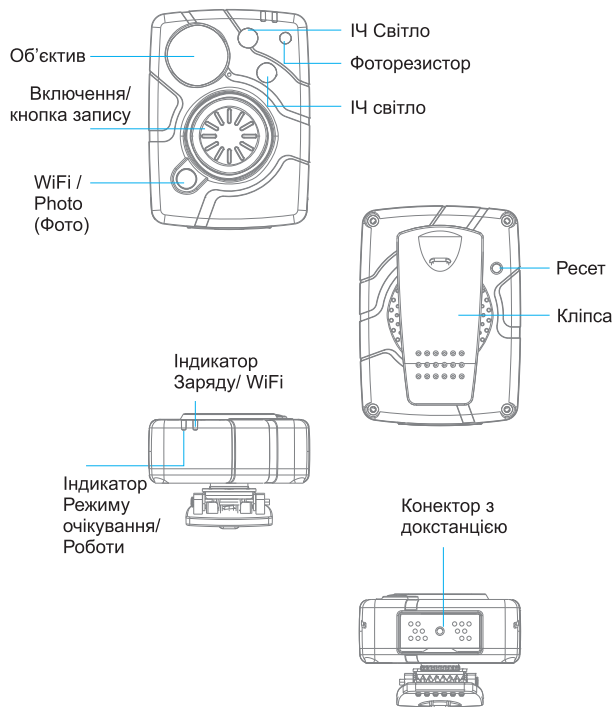


Посібник користувача  
Grand –X BWC-10GX

## Специфікація



## Специфікація

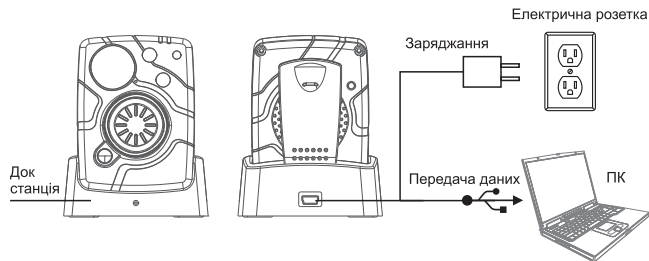
### Технічні характеристики (початок)

Головне	
Дисплей	4MP, 1/2,7" CMOS
Чіпсет	Ambarella A12
Розрешення відео	1920x1080P(30 FPS)/1280x720(30 FPS)/848x480(30 FPS)
Формат відео	H.264 .MPEG4
Мікрофон	+
Водяний штамп	Ідентифікатор користувача, часова відмітка
Камера	16 Megapixels
Формат малюнка	.JPEG
Серія знімків	Можливість створення знімків під час запису відео
Час запису	До 12 годин (при повному заряді батареї, вимкненому ІЧ, вимкненому WiFi, у якості відео 848*480 за 30fps)
Вбудована пам'ять	32G
Особливості	Лаконічний дизайн, відео зйомка, фотографування, автоматичний ІЧ, передня велика кнопка запису
ІЧ світло	2 ІЧ діода, з автоматичним ввімкненням
GPS модуль	+
Wi-Fi (2.4G or 5G)	+
Bluetooth	Версія 4.1
USB інтерфейс	+
Автоматичний баланс білого	+
Ліхтарик	Опційно
Wi-Fi Контроль	
Відео запис	Підтримка контролю Wi-Fi
Відтворення	Перегляд даних на телефоні через Wi-Fi, пряма трансляція
Камера	
Кути огляду	Діагональний кут 140 градусів/Вертикальний кут 60 градусів /Горизонтальний кут 126 градусів
Нічна зйомка	До 15 метрів з баченням обличчя (від 5 метрів)
Рівень захисту	Ip65
Захист від падіння	2м
Зажим	Можливість обертання на 360 градусів
Батарея	
Тип	Вбудована, ємністю 3200mAh Lithium-ion
Час заряду	3.5 години

## Специфікація

Час запису	12 годин
Заряджається	Від зарядної станції
Кнопки і індикатори	
Кнопки	Кнопка включення, кнопка початку запису, чутливі до довгого та короткого натискання, з можливістю зміни комбінацій
Індикатори	Заряду, початку роботи, WI-FI, режиму очікування
Інше	
ID номер	Складається з 6-цифрового ID номера пристрою і 6-цифрового номера ID працівника поліції
Захист паролем	Пароль адміністратора для запобігання видаленню файлів
Габарити	77мм * 56мм* 22мм
Вага	120 грам
Робоча температура	-20° C - + 85 ° C
Температура зберігання	-20° C - + 55 ° C
Робоча вологість	≤ 90%
Акcesуари	
Стандартні акcesуари	USB кабель, зарядний пристрій док-станції, прямий зарядний пристрій, кріплення
Акcesуари (опційно)	Зовнішня камера, кріплення на лобове скло
Стандарт шифрування	AES 265
Гарантія	12 місяців

## Зарядка



## Перед використанням

- Повністю зарядіть камеру за допомогою USB-кабелю або док-станції, що додається, протягом 3-4 годин. Під час заряджання індикатор зарядки стане синім. Коли пристрій повністю заряджено, синє світло вимкнеться.
- Переконайтеся, що дата та час на вашому пристрої правильні, і введіть ідентифікатор вашого пристрою та ідентифікатор значка через програмне забезпечення для управління камерою.

### Правильно носіть камеру:

На грудях (уніформа):

- Закріпіть затиск для камери на передній частині форми.
- Поверніть затискач камери 45 і закріпіть його на верхній частині форми.

На плечі:

- Використовуючи додаткове кріплення для еполет, прикріпіть камеру до кронштейна на кріпленні та прикріпіть кріплення до форми.

На поясі:

- Закріпіть камеру на поясі. Щоб навести об'єкти камери вище, просто вклиніть або вшийте невеликий шматочок піни або іншого матеріалу між затискачем камери та камерою якомога ближче до основи кріплення затиску.

**Усунення несправностей:** Якщо у вас проблеми з камерою, спочатку повністю зарядіть її та увімкніть, а потім натисніть кнопку скидання. Натискання кнопки скидання змусить камеру відключитись. Натисніть кнопку живлення, щоб увімкнути пристрій знову, і пристрій тепер повинен працювати належним чином.

**Примітка.** Перезапуск пристрою не призведе до видалення будь-яких файлів.

## Початок роботи

### Основні функції:

- a. Натисніть і утримуйте кнопку живлення (розташовану на правій стороні камери) близько 2 секунд. Ви почуєте звуковий сигнал і камера ввімкнеться. Індикатор режиму очікування увімкнеться і стане зеленим. Індикатор режиму очікування залишатиметься зеленим, поки пристрій перебуває в режимі очікування.
- b. Налаштування пристрою, час автономної роботи, простір для зберігання та збережені мультимедійні файли можна переглядати та редагувати за допомогою програмного забезпечення для управління камерою (починаючи на сторінці 7) або програми для смартфона (починаючи з сторінки 29). Додаток для смартфона також дозволить попередньо переглянути попередній перегляд камери до і під час записів.
- c. Натисніть та утримуйте кнопку живлення протягом приблизно 2 секунд, щоб вимкнути пристрій. Ви почуєте звук, і камера вимкнеться. Зелений індикатор також вимкнеться.
- d. Коли акумулятор камери менше 15%, кожні дві секунди лунатимуть два звукові сигнали, а коли SD-карта заповнена, червоний світлодіод блиматиме лише при натисканні кнопки запису.

### Передача файлів на комп'ютері та керування ними: (сумісний з Windows XP, Vista, 7, 8 і 10)

- 1). Вставте камеру в зарядну станцію та підключіть її до комп'ютера за допомогою USB-кабелю, що входить у комплект. Або підключіть порт USB-C камери до ПК за допомогою USB-кабелю, що додається.
- 2). Відкрийте програмне забезпечення для управління камерою.
- 3). Введіть свій пароль для входу (вказівки на сторінці 8).  
Transfer & manage files on your computer:  
(Compatible with Windows XP, Vista, 7, 8& 10)

## Запис

### Відео запис:

- 1). Щоб записати відео, натисніть кнопку Запис (розташована на передній панелі пристрою). Пристрій видасть п'ять звукових сигналів, а червоний світлодіодний індикатор увімкнеться, вказуючи на те, що камера зараз записує.
- 2) Натисніть і утримуйте кнопку запису протягом 3 секунд, щоб зупинити запис. Пристрій видасть сім звукових сигналів. Червоний робочий індикатор вимкнеться, а відео закінчиться та збережеться. Тепер пристрій повернеться в режим очікування.

### Запис з одного доторку:

Коли пристрій вимкнено, натисніть і утримуйте кнопку запису протягом 4 секунд, доки не почуєте звуковий сигнал. Пристрій ввімкнеться та автоматично розпочнеться запис відео.

### Автоматичний запис:

Коли на пристрої ввімкнено "Автоматичний запис" за допомогою програмного забезпечення для управління камерою, пристрій автоматично почне записувати відео, коли камеру ввімкнена.

### Особливості фотографування:

- a. Щоб зробити фото, натисніть кнопку Фото (розташована на передній панелі пристрою під кнопкою Запис). Камера видасть три звукові звуки та зробить фотографію, схожу на цифрову камеру.
- b. Щоб зробити знімки під час відео зйомки, натисніть кнопку Фото, і камера зробить знімок, не перериваючи запис відео

## Програмне забезпечення для управління камерою

Встановлення програмного забезпечення для керування камерою дозволяє переглядати та завантажувати збережені фотографії та відео, змінювати налаштування пристрою та синхронізувати дату та час.

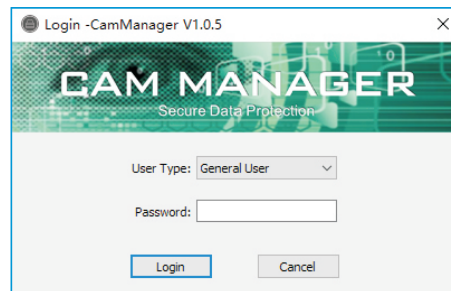
### Підтримка програмного забезпечення:

Windows XP (service pack 3) Windows 7,8, or 10  
Hard drive storage for archiving video (1TB recommended)

## Управління програмним забезпеченням Вхід

### Програмне забезпечення - Логін

а. Відкрийте програмне забезпечення "Cam Manager" на своєму комп'ютері. Помістіть камеру в зарядну станцію та підключіть її до комп'ютера за допомогою кабелю USB (або підключіть порт USB-с камери до ПК за допомогою кабелю USB безпосередньо). Ваша камера ввімкнеться та підключиться до ПК.



б. Виберіть "Тип користувача" і введіть пароль. Існує два типи користувачів, кожен з яких має інший пароль за замовчуванням.

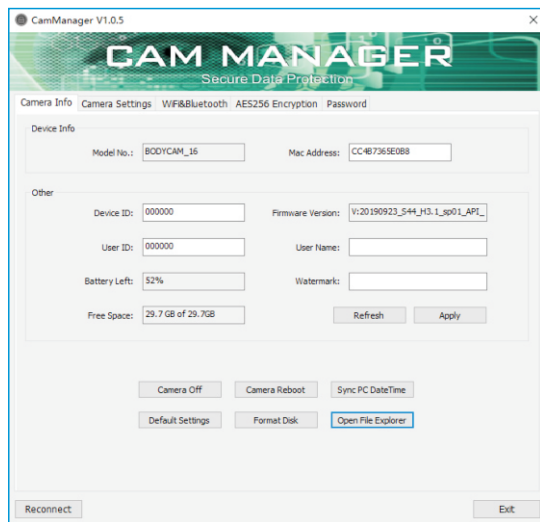
**1. Головний користувач:** Цей режим дозволяє переглядати та завантажувати лише медіа файли. Пароль за замовчуванням: 000000.

**2. Адміністратор:** Цей режим дозволяє змінювати налаштування пристрою, а також переглядати та завантажувати мультимедійні файли. Пароль за замовчуванням: **888888**

## Управління пз – інформація про камеру

### Інформація про камеру

1. Після входу на вкладку Інформація про камеру відкриється Програмне забезпечення для управління камерою.



2. Звідси ви можете змінити ID пристрою, ідентифікатор користувача, а також переглянути рівень заряду батареї та вільний простір на камері. Змініть налаштування за бажанням, ввівши нові параметри в текстові поля та натисніть «Застосувати», щоб зберегти.

3. Оберіть "Оновити", щоб оновити рівень заряду акумулятора та вільний простір, якщо камера довгий час залишалася підключеною до електромережі.

## Управління пз – інформація про камеру

4. Клацніть «Відкрити Провідник файлів», щоб переглянути файли камери. Програмне забезпечення для керування камерою закриється, а у файловому провіднику з'явиться "Знімний диск" камери. Звідси ви можете переглядати, передавати та видаляти файли.

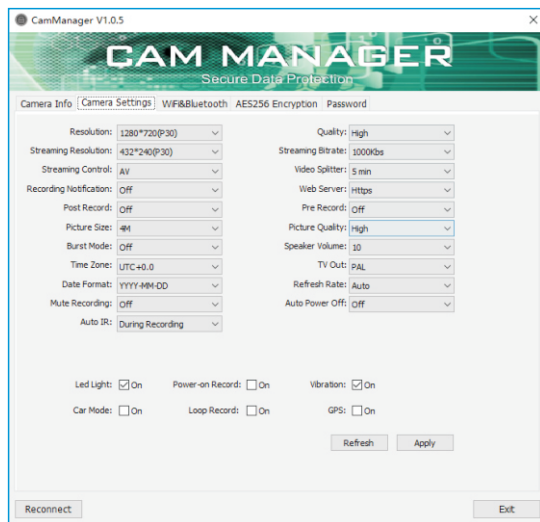
5. Клацніть "Синхронізувати час дати ПК", щоб оновити дату та час камери. Дата та час будуть оновлені до поточної дати та часу вашого ПК.

6. Клацніть «Форматувати диск», щоб відформатувати диск пам'яті камери, файли будуть негайно ВИДАЛЕНІ, а простір на диску звільнено.

## Управління пз – Налаштування камери

### Налаштування камери

а. Клацніть на вкладку "Налаштування камери" в програмному забезпеченні для управління камерою



б. Звідси ви можете змінити налаштування пристрою. Виберіть параметр, який ви хочете змінити, і з'явиться спадне меню з усіма доступними опціями. Виберіть потрібне налаштування.  
Натисніть  
с. "Застосувати", щоб оновити налаштування новими обраними опціями.

## Управління пз – Налаштування камери

### Роздільна здатність:

а. Клацніть спадне меню "Роздільна здатність". На вибір є три налаштування

1. 1920x 1080p @30fps
2. 1280x 720p @30fps
3. 848x 480p @30fps

б. Клацніть потрібний параметр і натисніть "Застосувати", щоб зберегти.

### Якість

а. Клацніть спадне меню "Якість". На вибір є три налаштування

1. Висока
2. Середня
3. Низька

б. Клацніть потрібний параметр і натисніть «Застосувати», щоб зберегти.

**Примітка:** Якість - це якість збережених відео та фото.

### Роздільна здатність потокового відео:

а. Клацніть спадне меню "Роздільна здатність потоку". На вибір є три налаштування:

1. 1280x 720(P30)
2. 848x 480(P30)
3. 432x 240(P30)

б. Клацніть потрібний параметр і натисніть «Застосувати», щоб зберегти

## Управління пз – Налаштування камери

**Примітка:** Поточкова роздільна здатність - це роздільна здатність відео, яке виводиться на додаток WiFi, коли камера підключена через WiFi.

### Потоковий бітрейд

1. Клацніть спадне меню "Потоковий бітрейт". Є сім налаштувань для вибору:

1. 5000Kbs
2. 4000Kbs
3. 3000Kbs
4. 2000Kbs
5. 1000Kbs
6. 500Kbs
7. 300Kbs

2. Клацніть потрібний параметр і натисніть «Застосувати», щоб зберегти

**Примітка:** Потоковий бітрейт - це бітрейт відео, який виводиться в WiFi APP, коли камера підключена через WiFi.

### Контроль потокового відео

а. Клацніть спадне меню "Потокове керування". На вибір є шість налаштувань

1. OFF
2. Audio
3. Video
4. AV
5. Text
6. ALL

б. Клацніть налаштування, яке ви бажаєте, і натисніть "Застосувати", щоб зберегти.

## Управління пз – Налаштування камери

**Примітка:** Ця опція керує типом файлу, який можна передавати через Wi-Fi.

### Відео сплітер

а. Клацніть спадне меню "Відео спліттер". На вибір є дев'ять налаштувань:

1. Off: Відео не буде сегментованим
2. 1 min
3. 2 min
4. 3 min
5. 5 min
6. 10 min
7. 15 min
8. 20 min
9. 30 min

б. Клацніть потрібний параметр і натисніть "Застосувати", щоб зберегти.

**Примітка:** Відеорозділювач відноситься до довжини відео сегментів під час запису пристрою. Хвилинна сума - це тривалість кожного сегмента відео, перш ніж пристрій розпочне новий відеофайл. Це НЕ зупинить пристрій від запису, воно просто розділить ваші відео на менші, керованіші файли.

### Повідомлення про запис

а. Клацніть спадне меню "Сповідження про запис". На вибір є шість налаштувань:

1. Off
2. 5 sec
3. 10 sec
4. 15 sec
5. 30 sec
6. 60 sec



## Управління пз – Налаштування камери

а. Клацніть потрібний параметр і натисніть "Застосувати", щоб зберегти.

**Примітка:** Повідомлення про запис видаватиме звукові сигнали із зазначеним інтервалом, доки камера здійснює запис. Це не вплине на сповіщення на початку та в кінці записів.

### Веб Сервер

а. Клацніть спадне меню "Веб-сервер". На вибір є чотири налаштування:

1. Off
2. Http
3. Https
4. Http & Https

б. Клацніть потрібний параметр і натисніть "Застосувати", щоб зберегти.

**Примітка:** Записані файли можна переглядати через веб-сервер, коли Wi-Fi ввімкнено.

### Публікація запису

а. Клацніть спадне меню "Опублікувати запис". На вибір є шість налаштувань:

1. Off
2. 5 sec
3. 10 sec
4. 20 sec
5. 30 sec
6. 60 sec

б. Клацніть потрібний параметр і натисніть "Застосувати", щоб зберегти.

## Управління пз – Налаштування камери

### Попередній запис

а. Клацніть спадне меню "Попередній запис". Якщо вибрано другу кількість, камера буде записувати 5-120 секунд відео до натискання кнопки відеозапису. На вибір є вісім параметрів:

1. Off
2. 5 sec
3. 10 sec
4. 15 sec
5. 20 sec
6. 30 sec
7. 60 sec
8. 120 sec

б. Клацніть потрібний параметр і натисніть "Застосувати", щоб зберегти

### Розмір зображення

а. Клацніть спадне меню "Розмір зображення". На вибір є чотири налаштування

1. 16M
2. 12M
3. 8M
4. 4M

б. Клацніть потрібний параметр і натисніть "Застосувати", щоб зберегти.

## Управління пз – Налаштування камери

### Якість зображення

а. Клацніть випадаюче меню "Якість зображення". На вибір є три налаштування:

1. Високе
2. Середнє
3. Низьке

б. Клацніть потрібний параметр і натисніть «Застосувати», щоб зберегти.

### Режим серійної зйомки

а. Натисніть випадаюче меню Режим серійної зйомки". На вибір є вісім налаштувань

1. Off
1. 2 знімка
2. 3 знімка
3. 5 зніmkів
4. 10 зніmkів
5. 15 зніmkів
6. 20 зніmkів
7. 30 зніmkів

б. Режим серійної зйомки означає, що камера робить безперервну послідовність зніmkів.

с. Клацніть потрібний параметр і натисніть "Застосувати", щоб зберегти.

## Управління пз – Налаштування камери

### Гучність динаміка

Клацніть випадаюче меню "Гучність динаміка". Виберіть номер тома, який ви віддасте перевагу, і натисніть "Застосувати", щоб зберегти. 1 - найтихіший, а 10 - найголосніший.

### Часовий пояс

Клацніть випадаюче меню "Часовий пояс", щоб вибрати правильний часовий пояс, і тоді GPS відповідно змінить дату та час.

### Телевізійний вихід

а. Клацніть випадаюче меню "TV Out". Ви можете вибрати два налаштування:

1. NTSC
2. PAL

б. Клацніть потрібний параметр і натисніть «Застосувати», щоб зберегти". Ви можете вибрати два налаштування.

### Формат дати

а. Клацніть випадаюче меню "Формат дати". На вибір є три налаштування:

1. DD-MM-YYYY
2. MM-DD-YYYY
3. YYYY-MM-DD

б. Клацніть потрібний параметр і натисніть "Застосувати", щоб зберегти.

## Управління пз – Налаштування камери

### Частота оновлення

а. Натисніть випадające меню "Частота оновлення". На вибір є три налаштування:

1. 60 Hz
2. 50 Hz
3. Auto

б. Клацніть потрібний параметр і натисніть "Застосувати", щоб зберегти.

### Запис без звуку

а. Клацніть випадające меню "Вимкнути звук". На вибір є три налаштування: Off, On, Pre recored.

б. Клацніть потрібний параметр і натисніть "Застосувати", щоб зберегти.

### Автоматичне вимкнення

а. Клацніть спадне меню «Автоматичне вимкнення». На вибір є сім налаштувань:

1. Off
2. 30 sec
3. 1 min
4. 3 min
5. 5 min
6. 10 min
7. 30 min

б. Клацніть потрібний параметр і натисніть «Застосувати», щоб зберегти.

## Управління пз – Налаштування камери

**Примітка:** Автоматичне вимкнення живлення вимкне пристрій лише тоді, коли він перебуває у режимі очікування протягом обраного інтервалу. Це НЕ вимкне пристрій під час записів

### Автоматичний ІЧ

а. Клацніть на випадające меню "Auto IR". На вибір є чотири налаштування

1. Off
2. Manual – вручному порядку
3. During Recording – під час запису
4. Auto автоматично

б. Клацніть потрібний параметр і натисніть «Застосувати», щоб зберегти.

### Світлодіодне освітлення

Клацніть на поле «Led light», щоб увімкнути або вимкнути світлодіодні індикатори. Якщо встановити цей прапорець, камера буде блимати світлодіодними лампочками під час запису відео чи фотографування, а також при низькому заряді батареї.

### Запис при ввімкненні

Клацніть поле "Power-on Record", щоб камера автоматично розпочала запис після увімкнення.

### Вібрація

Клацніть поле "Вібрація", щоб увімкнути / вимкнути вібрацію камери.

### Режим автомобіля

Клацніть на поле "Car Mode", щоб камера автоматично вмикалася та розпочинала запис при підключенні до мережі.

## Управління пз – Налаштування камери

### Запис циклу

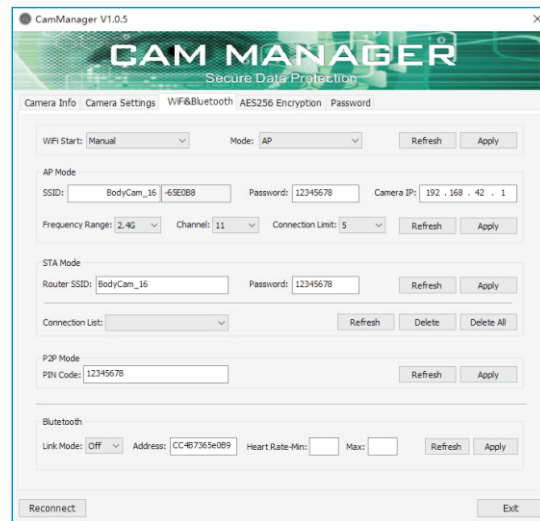
Клацніть на поле «Loop Record», щоб увімкнути функцію циклічного запису. Коли увімкнено циклічний запис (якщо пам'ять заповнюється), камера автоматично зберігає нові відео та спочатку видаляє лише найстаріші файли. Коли циклічний запис вимкнено, камера припинить запис, коли пам'ять

### GPS

Клацніть на поле «GPS», щоб увімкнути або вимкнути GPS. Якщо встановити прапорець, GPS буде ввімкнено. Переконайтесь, що модуль GPS включений у камеру. Увімкніть камеру, коли прийде сигнал GPS, пристрій видасть чотири звукові сигнали, і тоді координати GPS будуть створені як водяний знак відео.

## Управління пз – Налаштування камери

### WiFi налаштування



- 1) Клацніть на вкладку "WiFi & Bluetooth" у програмному забезпеченні для управління камерою.
- 2) Звідси ви можете змінити налаштування Wi-Fi та Bluetooth. Виберіть параметр, який ви хочете змінити.
- 3) Натисніть "Застосувати", щоб оновити налаштування новими обраними опціями.

## Управління пз – Налаштування камери

### WiFi Початок роботи

а. Клацніть на розкривному меню "Пуск Wi-Fi". Тут можна вибрати три налаштування:

- **Off** (Wi-Fi буде вимкнено і не може бути ввімкнено вручну на камері)

- **Auto** (Wi-Fi буде ввімкнено, і його не можна вимкнути вручну на камері)

- **Manual** (Натисніть і утримуйте кнопку фото, поки не блимає білий індикатор, після увімкнення Wi-Fi індикатор буде білим).

### Режим підключення:

а. Натисніть спадне меню "Режим". На вибір є три налаштування:

#### 1. AP

Також можна встановити відповідні налаштування для режиму точки доступу. Натисніть "Застосувати", щоб зберегти.

#### 2. STA

Також можна встановити відповідні налаштування для режиму STA. Натисніть "Застосувати", щоб зберегти.

## Управління пз – Налаштування камери

### 3. P2P

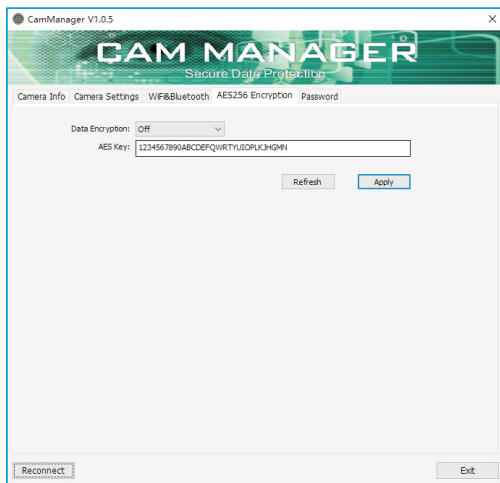
Також можна встановити відповідні налаштування для режиму P2P. Натисніть "Застосувати", щоб зберегти

б. Натисніть "Застосувати", щоб оновити нові налаштування.

## Управління пз – Налаштування камери

### Шифрування

а. Клацніть на вкладку "AES256 Encryption" у програмі управління камерою.



б. Звідси ви можете змінити правила шифрування.

с. Натисніть "Застосувати", щоб оновити налаштування новими вибраними параметрами.

## Управління пз – Налаштування камери

### Шифрування даних

а. Клацніть випадające меню "Шифрування даних". На вибір є чотири налаштування:

1. **Off:** Не шифрувати файли.
2. **File Encryption:** Шифрувати лише локальні файли.
3. **Streaming Encryption:** Зашифруйте лише потокові файли Wi-Fi.
4. **Both:** Шифрувати локальні файли та файли Wi-Fi одночасно.

б. Клацніть потрібний параметр і натисніть "Застосувати", щоб зберегти.

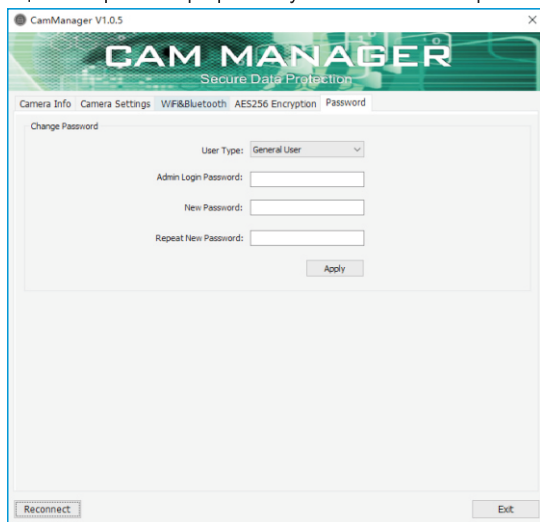
### AES пароль

Введіть 32 символи, лише літери або цифри.

## Управління пз – Налаштування камери

### Пароль

а. Клацніть "Пароль" в програмному забезпеченні камери.



б. Тут ви можете змінити паролі пристрою. Виберіть тип користувача для пароля, який ви хочете змінити. Введіть пароль адміністратора, потім введіть новий пароль, який ви хочете встановити для типу користувача, і підтвердьте цей пароль.

с. Натисніть "Застосувати", щоб зберегти новий пароль.

**Примітка:** Паролі можна змінювати лише під час входу в обліковий запис адміністратора. Пароль адміністратора завжди буде потрібен для внесення змін до будь-яких паролів облікового запису.

## Зарядна станція та аксесуари

### Зарядна станція:

Комплект зарядної станції, що входить до комплекту, дозволяє зарядити камеру та підключитися до ПК. Підключіть зарядний пристрій, що входить до комплекту, та підключіть USB-кабель до док-станції, і на док-станції загориться синій індикатор. Вставте камеру, натискаючи камеру на зарядну станцію, доки вона не клацне на своєму місці. Потім камера ввімкнеться і почне заряджатися. Ви також можете підключитися до ПК, підключивши USB-кабель до ПК із док-станції. Коли камеру підключено, вона буде жити та заряджатися, дозволяючи підключення до ПК за допомогою програмного забезпечення для управління камерою.

## WiFi APP інсталяція та використання

### Додаток FN Cam APP встановлення

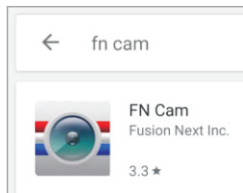
Завантажте FN Cam в App Store на свій мобільний пристрій.



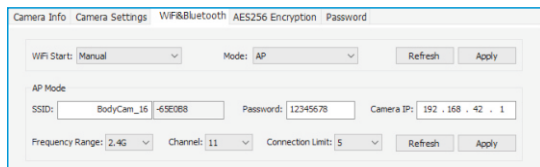
IOS



Android



Підключіть телефон до мережі WiFi, створеної камерою. SSID і пароль WiFi можна знайти в Cam Manager, як показано нижче. За замовчуванням пароль Wi-Fi: 12345678.



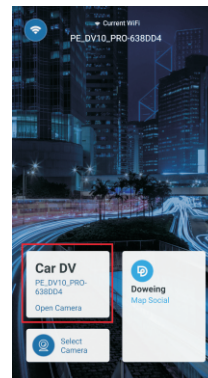
Ми **НАПОЛЕГЛИВО** рекомендуємо негайно змінити пароль WiFi для вашої камери на щось безпечне, якщо ви плануєте використовувати опцію WiFi.

Відкрийте додаток FN Cam на своєму мобільному пристрої.



## APP інсталяція для використання

Коли програма відкриється та під'єднається, торкніться кнопки Car DV, щоб підключитися до камери.



Після торкання Car DV ви побачите таке повідомлення під час підключення камери.



## APP інсталяція та використання

Після успішного підключення камери до програми ви зможете побачити прямий ефір камери. Якщо ви перебуваєте в районі, де ви можете отримувати сигнал GPS, ви можете торкнутися кнопки «Домашня сторінка» в нижньому правому куті програми, і ви побачите карту вашого поточного місцезнаходження.

Будь ласка, загляньте на наш веб-сайт <https://grand-x.ua/ru/videoreiestratori/>, щоб отримати розширені вказівки щодо підключення до камери за допомогою програми.



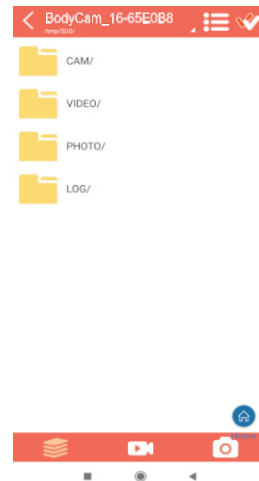
## APP інсталяція та використання

Щоб переглянути вже записані відео, просто торкніться піктограми Фото / Відео внизу ліворуч.



На цьому екрані ви можете вибрати папку, і тоді ви зможете переглянути, завантажити або видалити свої відео / аудіофайли. Якщо ви не хочете, щоб використовувати ці переваги, можете не використовувати.

1. Тримайте функцію WiFi неактивною в програмному забезпеченні камери.
2. Змініть пароль WiFi таким чином, щоб мати змогу бути єдиним адміністратором.



## Перегляньте/завантажте файл із камери на ПК

### Як переглянути / завантажити файли з камери через веб-сервер.

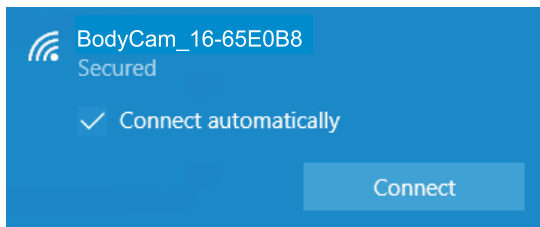
1). Переконайтеся, що Wi-Fi увімкнено після увімкнення камери. Індикатор WiFi (поруч із показником рівня заряду акумулятора) буде постійно білим. Камера створить мережу Wi-Fi, а SSID мережі буде "SSID + адреса Mac (останні 6 символів)", SSID можна знайти на вкладці "WiFi & Bluetooth" програмного забезпечення для управління камерою.

WIFI Start: Manual Mode: AP Refresh Apply

AP Mode

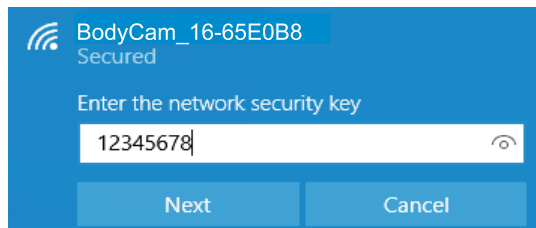
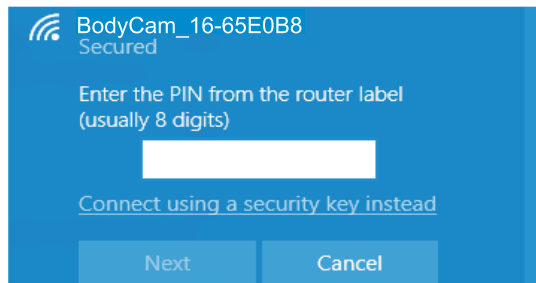
SSID: BodyCam\_16-65E0B8 Password: 12345678 Camera IP: 192.168.42.1

Frequency Range: 2.4G Channel: 11 Connection Limit: 5 Refresh Apply



## Перегляньте/завантажте файл із камери на ПК

2). Підключіться до мережі WIFI, створеної камерою. Натисніть "Підключитися за допомогою ключа безпеки" та введіть пароль. Пароль можна знайти на вкладці "Налаштування мережі" програмного забезпечення для управління камерою, за замовчуванням пароль 12345678.



WIFI Start: Manual Mode: AP Refresh Apply

AP Mode

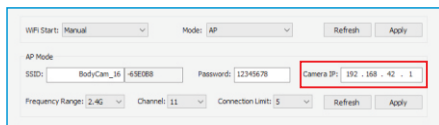
SSID: BodyCam\_16-65E0B8 Password: 12345678 Camera IP: 192.168.42.1

Frequency Range: 2.4G Channel: 11 Connection Limit: 5 Refresh Apply

## Перегляньте/завантажте файл із камери на ПК

3). Використовуйте веб-браузер для перегляду або завантаження файлів у камеру.

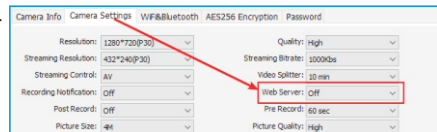
3.1) 192.168.42.1 - це IP-адреса камери за замовчуванням, її можна знайти та встановити на вкладці "Налаштування мережі" програмного забезпечення для управління камерою.



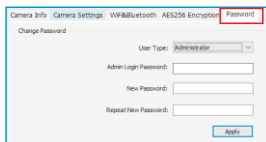
3.2) Якщо для веб-сервера встановлено Http, введіть http://192.168.42.1 в адресному рядку веб-браузера.

3.3) Якщо для веб-сервера встановлено Https, введіть https://192.168.42.1 в адресному рядку веб-браузера.

3.4) Якщо для веб-сервера встановлено Http & Https, введіть http://192.168.42.1 або https://192.168.42.1 в адресному рядку веб-браузера.



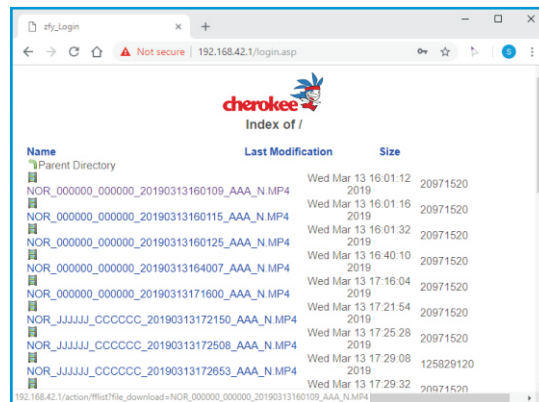
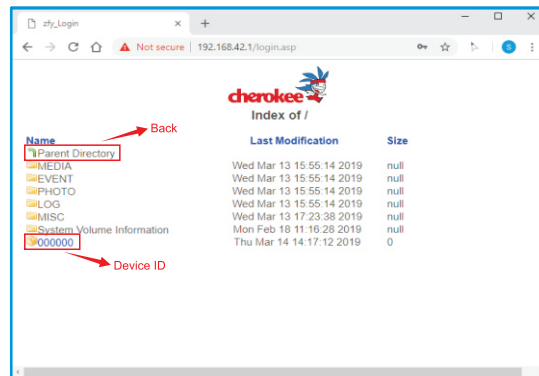
3.5) Ім'я користувача за замовчуванням - адміністратор, і його не можна змінити. Пароль за замовчуванням - 888888, і його можна змінити за допомогою програмного забезпечення для управління камерою.



35

## Перегляньте/завантажте файл із камери на ПК

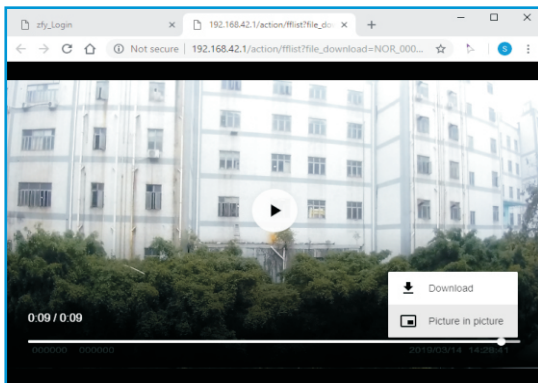
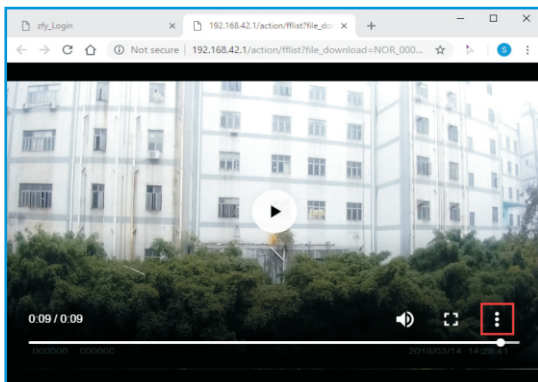
3.6) Клацніть ім'я папки та ім'я файлу, щоб відкрити файли.



36

## Перегляньте/завантажте файл із камери на ПК

Клацніть на позначена зона в прямокутнику, щоб мати можливість використати функцію «Завантажити»



### Виробник:

Шеньчжень Діаманте Текнолоджі Ко Лтд, Китай  
Норс,302,Будівліг А1, Нанчженг Індустрі Парк, Чен Тіан, Тао Юа  
Сомуніті, Хіхіанг,Бао'ан, Шенжен, 518000, Китай

### Увага !!!

Використовувати тільки за призначенням  
Не розбирати

### Технічні характеристики, продовження

Wifi 2.4Ghz частоти	2.412 GHz ~ 2.462 GHz
Wifi 5Ghz частоти	5.180 GHz-5.420 GHz 5.745 GHz-5.825 GHz
Wifi потужність 2.4Ghz	10 dBm
Wifi потужність Ghz	12.67 dBm
Bluetooth	BLE, 4.1
Bluetooth потужність	7 dB
Bluetooth частоти	2402 MHz ~ 2480 MHz
GPS	Чутливість 36- 42 dB
Живлення	Вхідна напруга AC 230V/50Hz Вихідна 5V/2,1A
Комплектація	Відеореєстратор, кліпса, акумулятор, блок живлення з кабелем, інструкція з експлуатації, коробка